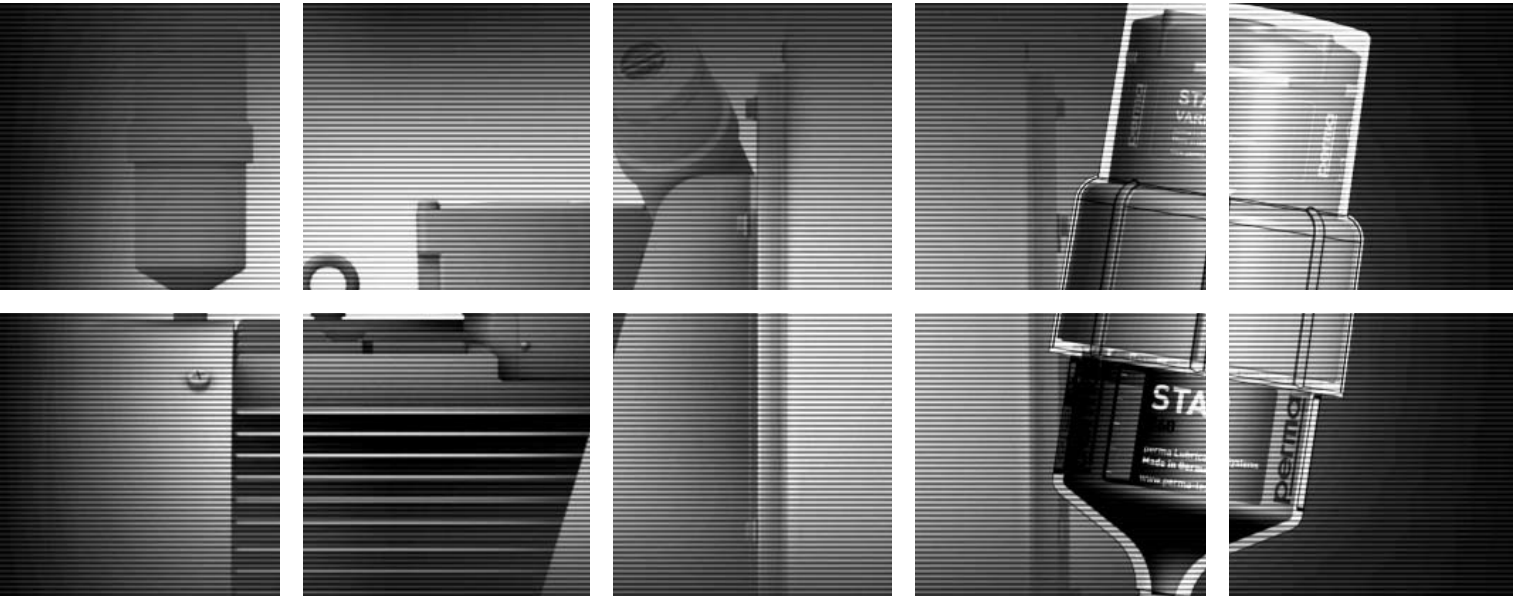


Elektor

airsystems gmbh



**Schnell-Montage-
anleitung der
Nachschmier-
einrichtung**

**Quick assembly
instructions for
the relubrication
device**

DE

EN

Elektor airsystems gmbh
Hellmuth-Hirth-Strasse 2, D-73760 Ostfildern
Postfach 1252, D-73748 Ostfildern
Telefon +49 (0)711 31973-0
Telefax +49 (0)711 31973-5000
info@elektor.de
www.elektor.de

DE

Die Schnell-Montageanleitung ersetzt nicht das Studium der Originalbetriebsanleitung!

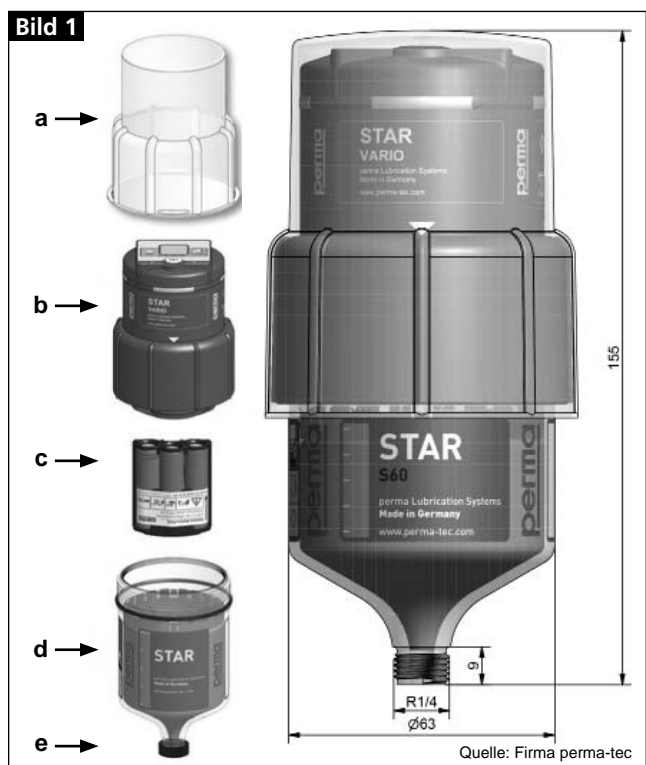
Hinweise:

- Die nachfolgende Schnell-Montageanleitung zeigt die wesentlichen und die auf Ihren Ventilator abgestimmten Montageschritte auf.
- **Sonderheit Laufzeit Nachschmiereinrichtung:** Die Laufzeit des Antriebs ist werkseitig auf 36 Monate eingestellt und darf nicht mehr geändert werden!
- Nach einer Laufzeit von 1 Jahr sind die Batterien der Antriebseinheit zwingend auszutauschen!
- Die Liefertypen der LC-Einheit (Dispenser) sind die S60, das Schmierfett BQH 72-102 bzw. die Angabe der Fettnummer S 391 der Firma Perma. Sollte dies nicht der Fall sein, so wenden Sie sich bitte an unseren Customer Support
- Quelle ist die beiliegende Originalbetriebsanleitung von der jeweiligen Herstellerfirma.

1. AUFBAU DER NACHSCHMIEREINHEIT

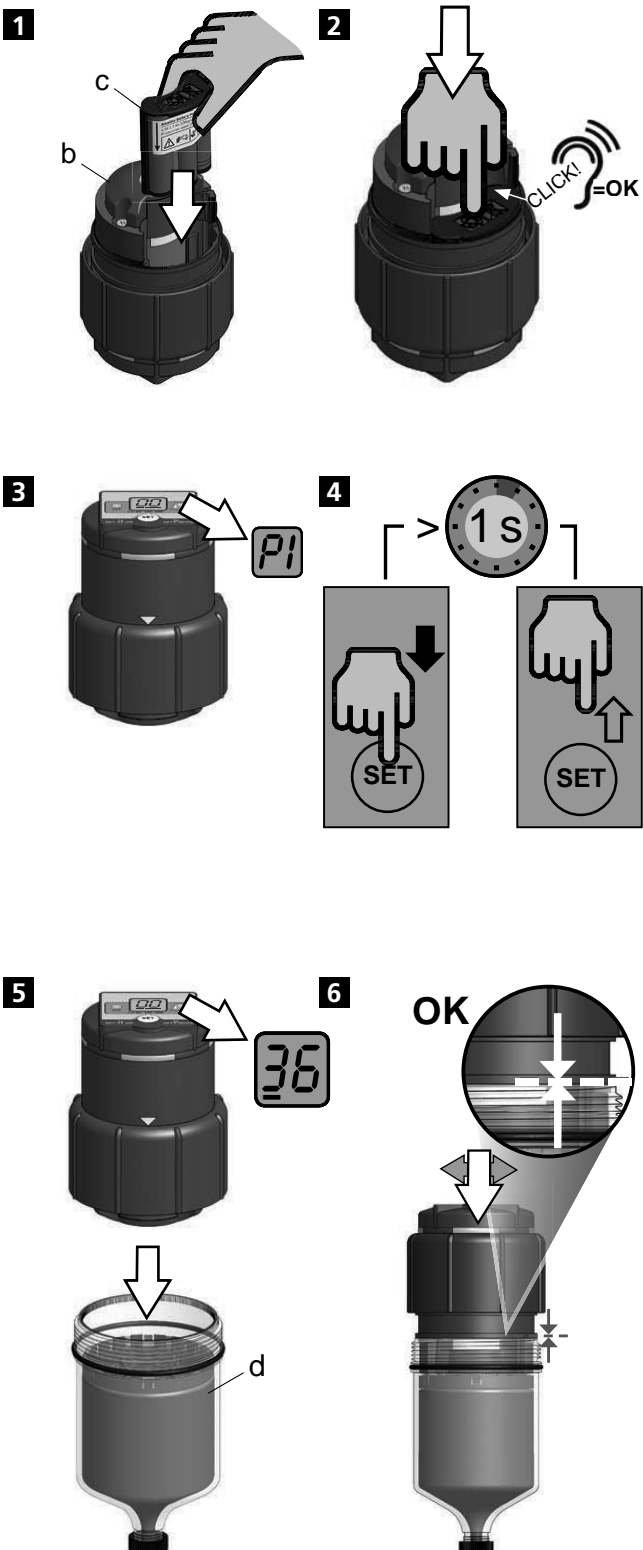
Sie besteht aus (siehe Bild 1):

- Schutzabdeckung
- Antrieb (mit Sonderprogrammierung auf 36 Monate) mehrfach verwendbar
- Batterieset, bestehend aus drei Batterien der Größe AA mit je 1,5 Volt. Die Batterien sind nicht zum Wiederaufladen vorgesehen. **Batterien nie ein zweites Mal verwenden!**
- LC Einheit (Lubrication Canister), mit dem Schmierstoff BQH 72 - 102 in Größe S60 (Einschraubgewinde R1/4). **Die LC-Einheit ist nicht zum Wiederbefüllen vorgesehen!**
- Verschlußstopfen



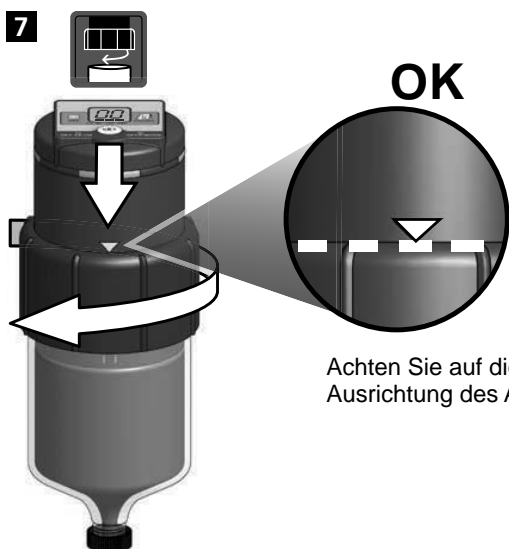
2. VORBEREITUNGEN DER NACHSCHMIEREINHEIT

- Die Einheit ist erst bei der Erstinbetriebnahme des Ventilators gemäß nachfolgender Anleitung zu montieren.
- Vor Montagebeginn muss der Verschlußstopfen (e) an der LC-Einheit (d) entfernt werden.
- Die Nachschmiereinheit anschließend wie folgend aufgezeigt, zusammenmontieren:

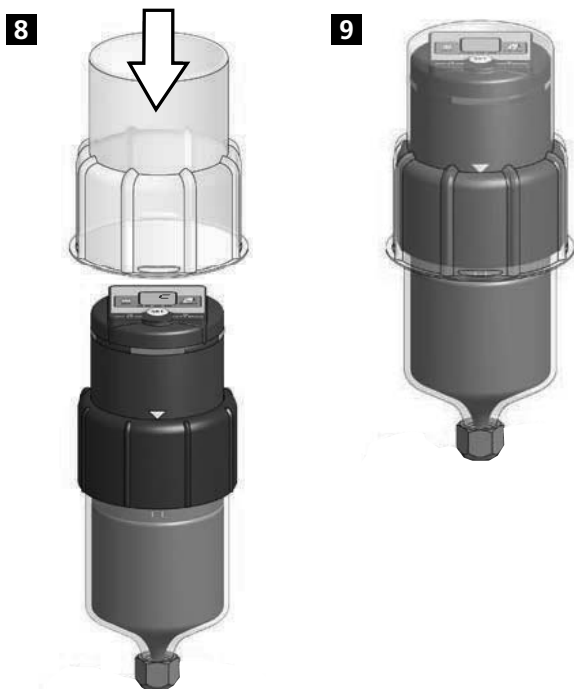


Elektor

2



Achten Sie auf die korrekte Ausrichtung des Antriebs!



Quelle: Firma perma-tec

Hinweis!
Sobald das Batterieset eingelegt wird, startet die Elektronik mit einem Selbsttest! Auf dem Display erscheint die Meldung „P1“. Drücken Sie danach für 1 Sekunde die Taste „Set“. Auf dem Display erscheint nun die voreingestellte Laufzeit mit 36 Monaten sowie ein Querbalken, der die verwendete LC-Einheit (hier LC 60) kennzeichnet.

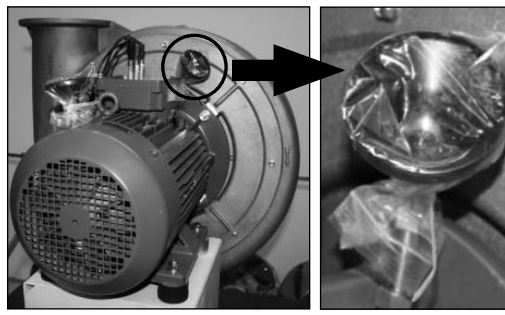


Hinweis!
Drücken Sie auf keinen Fall die Taste „Set“ für 5 Sekunden. Ansonsten erfolgt eine Umprogrammierung!

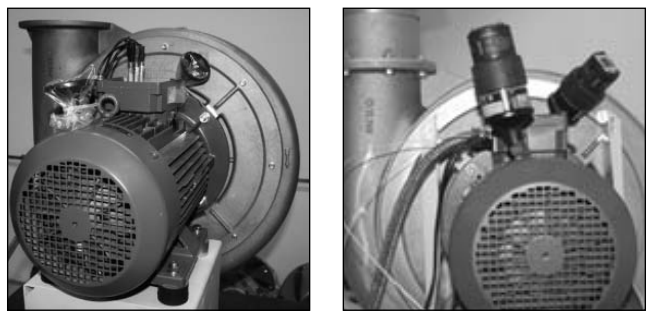
Hinweis!
Sollten diese beiden Informationen nicht auf dem Display erscheinen, so nehmen Sie bitte vor Inbetriebnahme Kontakt mit der Firma Elektor auf!
▶ Telefon: +49(0)711 / 31973-111
▶ E-Mail: support@elektor.de

3. MONTAGE DER NACHSCHMIEREINHEITEN AN DEN VENTILATOR

1 Die Schutztüten von den Stützkonsolen an der AS- und BS-Seite entfernen.



2 Die vormontierten Nachschmiereinheiten jeweils in die Stützkonsolen mäßig handfest einschrauben.



Funktionsanzeige

Der STAR VARIO ist mit einer roten und einer grünen LED ausgestattet.

Diese LEDs signalisieren dem Betreiber folgende Betriebszustände bzw. Störungen:

LED	Signal	Betriebszustand
grün	blinkend	Betrieb (OK)
rot	blinkend	Fehler /Störung LC-Einheit leer

Weitere Hinweise zur Montage und Demontage bzw. zur allgemeinen Funktion der Nachschmiereinheit sind der Original-Betriebsanleitung des Herstellers zu entnehmen.

The quick assembly instructions do not replace studying the original operating instructions!

Note:

- The following quick assembly instructions show the basic assembly steps that have been attuned to your blower.
- In reference to the service life of the relubrication device, the service life of the drive is factory set to 36 months and may not be changed again!
- The drive unit batteries must be changed after a duration of 1 year!
- The LC unit is supplied as an S60 type, the lubricant as BQH 72-102 type or the grease number specification S 391 from Perma. Please contact our customer support team if this is not the case.
- These quick assembly instructions are based on the attached original operating instructions from the respective manufacturer.

1. ASSEMBLY OF THE RELUBRICATION UNIT

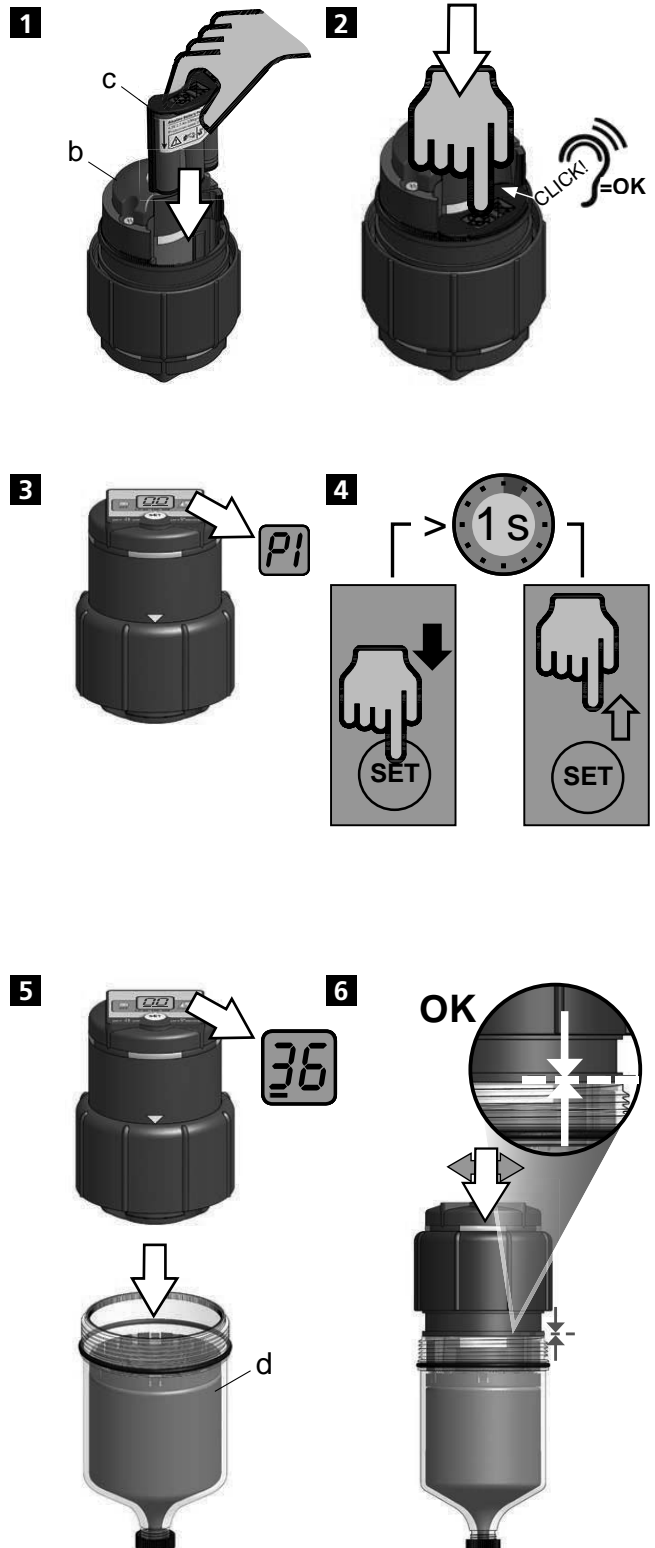
This consists of (see Fig. 1):

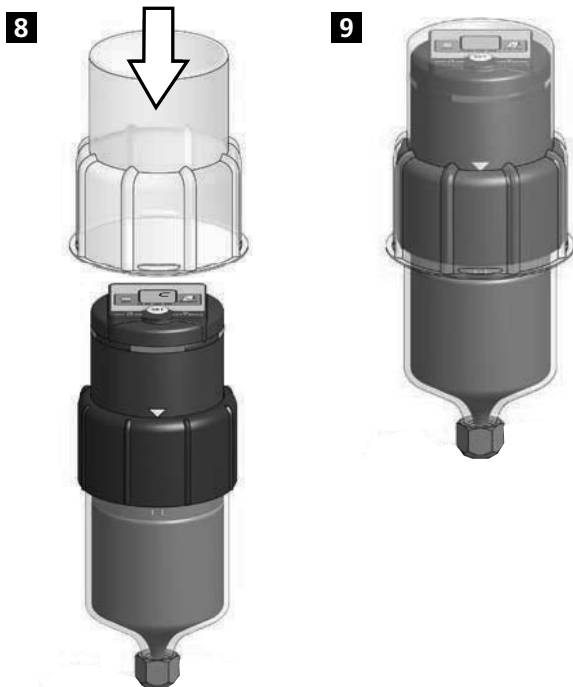
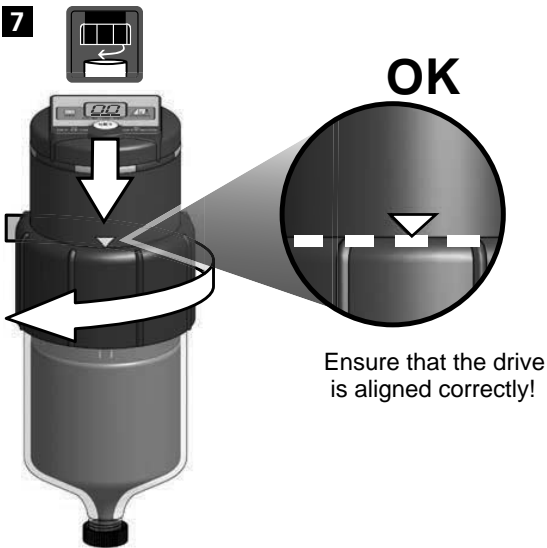
- a. Protective cover
- b. Drive (with special programming set to 36 months) for multiple use
- c. Battery set comprising three AA batteries, each with 1.5 Volt. The batteries must not be recharged. **Never use the batteries twice!**
- d. LC unit with lubricant BQH 72 - 102 in size S60 (screw-in thread R1/4). **The LC unit is not intended to be refilled!**
- e. Sealing cap



2. PREPARING THE RELUBRICATION UNIT

- The unit must only be assembled during the initial commissioning of the blower in accordance with the following instructions:
- The sealing cap (e) on the LC unit (d) must be removed before starting the assembly.
- Then assemble the relubrication unit as shown below:





Source: Company perma-tec

Note!
 Once the battery pack is inserted, the electronics starts with a self-test! The „P1“ appears on the display. Then press for 1 second the button „set“.
 The preset service life of 36 months appears on the display as well as a crossbar that indicates the LC unit being used (shown here: LC 60).



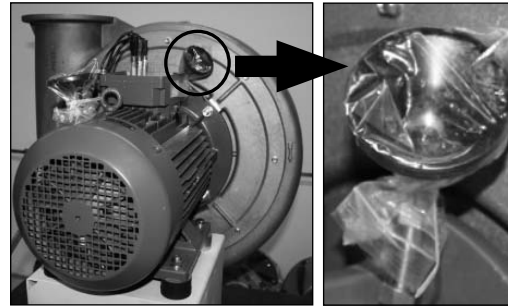
Note!
 Do not press the „Set“ button for 5 seconds. Otherwise, a reprogramming occurs!

Note!
 Please contact Elektor before commissioning if these two pieces of information do not appear on the display!
 ▶ Telephone: +49(0)711 / 31973-111
 ▶ E-Mail: support@elektor.com

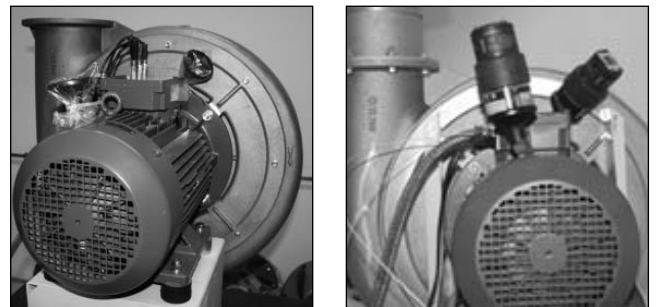
EN

3. MOUNTING THE RELUBRICATION UNITS ONTO THE BLOWER

1 Remove the guard doors from the support brackets on the drive side and operator side.



2 Screw moderately each of the pre-assembled relubrication units into the support brackets.



Function display

The STAR VARIO is equipped with a red and a green LED.

These LEDs indicate the following operating conditions and faults to the operator:

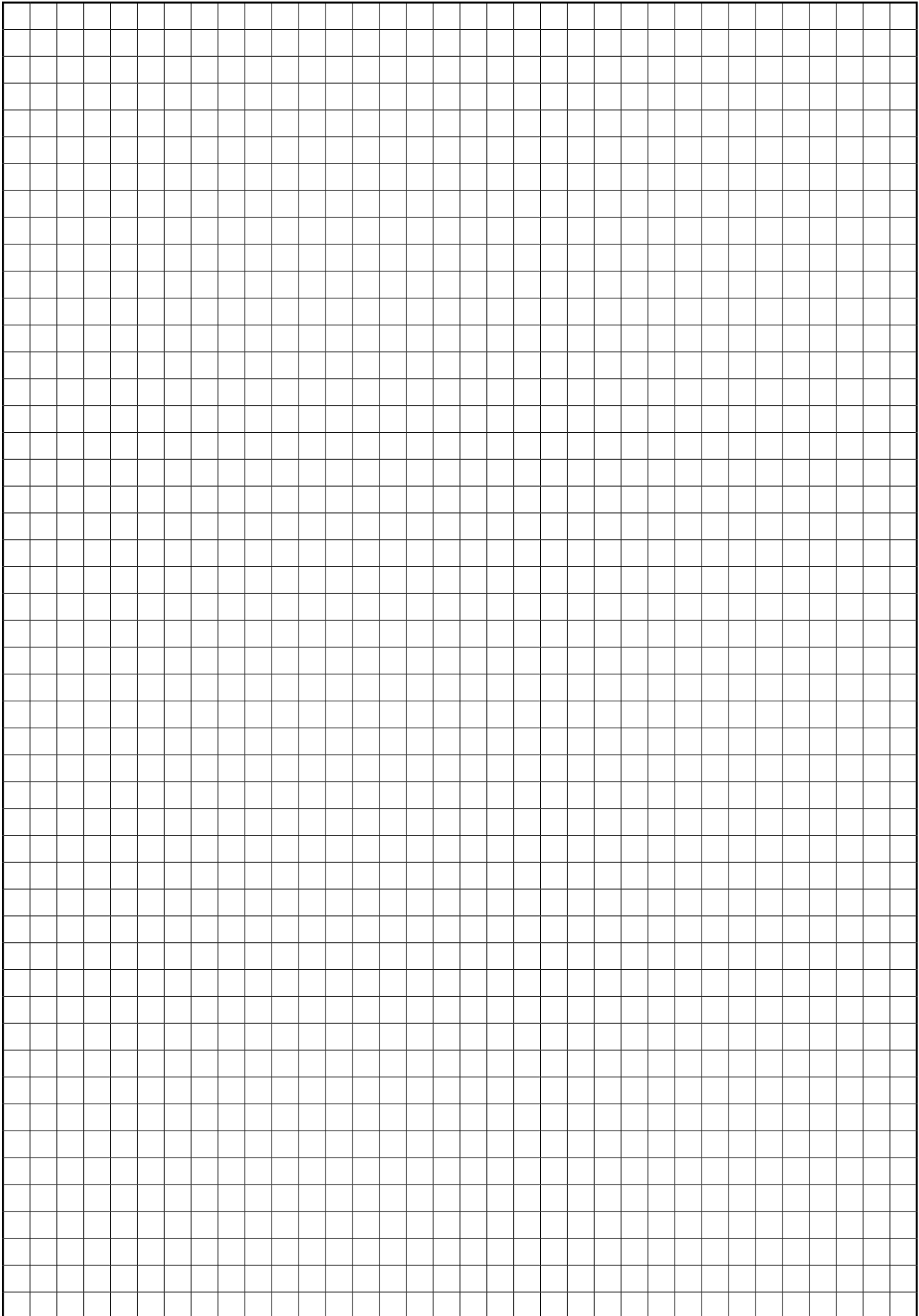
LED	Signal	Operating condition
green	flashing	Operation (OK)
red	flashing	Error / fault LC unit empty

More information on the assembly and disassembly or the general function of the relubrication unit can be found in the manufacturer's original operating instructions.

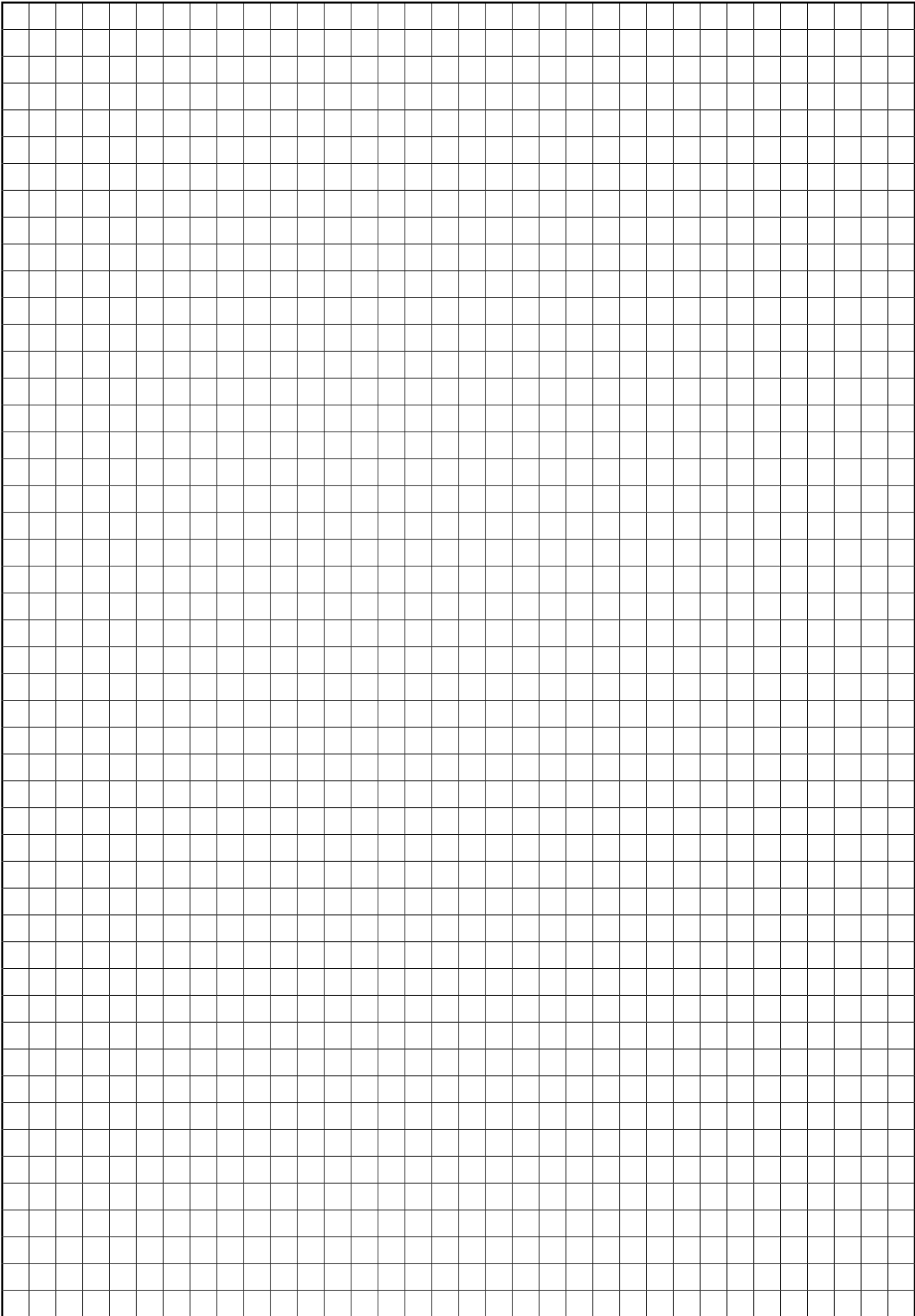
Elektor

5

FÜR IHRE NOTIZEN | FOR YOUR NOTES



FÜR IHRE NOTIZEN | FOR YOUR NOTES



Elektor

airsystems gmbh

Hellmuth-Hirth-Strasse 2, D-73760 Ostfildern

Postfach 12 52, D-73748 Ostfildern

☎ +49 (0)711 31973-0

📠 +49 (0)711 31973-5000

✉ support@elektor.de

www.elektor.de

Weitere Informationen zu unseren Produkten finden Sie auch im Internet unter www.elektor.de
Gerne steht Ihnen auch unser **Customer Support** unter der Rufnummer **+49 (0)711 31973-111** zur Verfügung.

*You will find further information about our products on the internet at www.elektor.com
Our **Customer Support** staff will be pleased to answer your queries at **+49 (0)711 31973-111**.*